

KUNSTNER  
COLLECTION

  
JULES PANSU  
TISSERAND A PARIS DEPUIS 1878

POULIN  
DESIGN

# Historien om JULES PANSU

*Fra malerier til vævning*

I 2010 udviklede firmaet Jules Pansu, som har designet og vævet siden 1878, sin første kunstnerkollektion.

Det var en kollektion af vægtæpper med motiver af en af verdens største moderne kunstnere, PABLO PICASSO. Kollektionen blev udvalgt og udført i samarbejde med Succession Picasso – Picasso fonden.

Kunstnerkollektionen er inspireret af Jules Pansu's kreative designere og går hånd i hånd med den meget store know-how firmaets vævere besidder.

Væverne er tildelt den fornemme pris «Meilleur Ouvrier de France» som betyder - Frankrigs bedste håndværkere.

Jules Pansu har herudover fået det meget eftertragtede kvalitetsmærke - Entreprise du Patrimoine Vivant – som kun tildeles meget få firmaer der holder det gamle håndværk og arven herfra i hævd.

Det er en officiel udnævnelse som foretages af det Franske økonomi- og finansministerium, og tildeles kun firmaer med helt specielle håndværksmæssige færdigheder, hvor kvaliteten er absolut i top.

Ovenstående i kombination med PABLO PICASSOS internationale store anerkendelse og kendskab, gjorde at kollektionen straks blev en succes.

Det blev starten på et langt samarbejde med mange store internationale kunstneres fonde og rettighedshavere som: MIRÓ, MAGRITTE, KANDINSKY, FERNAND LÉGER, PAUL KLEE og KUPKA.

Jules Pansu er grundlagt i 1878 og stadig i familiens eje – den nuværende ejer, Eric Pansu er 4. generation og hans søn Guillaume Pansu er for nylig indtrådt i selskabet.

Huset vil fortsætte med at forevige arven efter grundlæggeren Jules Pansu, ved at skille sig ud fra mængden samt fastholde et håndværksmæssigt og kunstnerisk ekstremt højt niveau.

Dette er perfekt illustreret gennem samarbejdet med nogle af verdens største og mest anerkendte kunstneres fonde og rettighedshavere.

En vævet udgave af store kunstværker har hidtil været forbeholdt kunstværker af verdensnavne som bl.a. PICASSO og MIRÓ. Men for første gang i historien vil man nu kunne se danske kunstneres værker på puder og vægtæpper, og det er med stolthed at Poulin Design i samarbejde med Jules Pansu og Skagen Museum kan præsentere vævede udgaver af malerier af P.S.KRØYER og LAURITS TUXEN.

Det allersidste nye er, at der er indgået en aftale med den nulevende folkekære kunstner LEIF SYLVESTER, der medfører at hans værker også vil indgå i kollektionen.

På de kommende sider præsenterer vi et stort udvalg af disse kunstneres værker udført som puder, serveringsbakter, vægtæpper og gulvtæpper.

Alt vævet i den allerhøjeste kvalitet der findes.



Entreprise  
du Patrimoine  
Vivant

JULIUS PAEROU 1878 PAARD

Collection

# Picasso

PABLO PICASSO blev født i Malaga den 25. oktober 1881, men karrieren begyndte i Barcelona, inden han i 1900 flytter til Paris. I løbet af de første år får han kontakt til malere og digtere (Max Jacob, Apollinaire) i Montmartre. Det er i PICASSOS blå periode (1901-1904) og herefter rosa periode (1904-1905)

Hans stil oplever en radikal forandring da han i 1907 maler værket "Demoiselles d'Avignon" – "Frøknerne fra Avignon".

Dette maleri er begyndelsen til en kubistisk periode han udforsker sammen med Braque frem til den første verdenskrig.

Hans bryllup i 1917 med den russiske balletdanser Olga, bliver samtidig en tilbagevenden til en mere klassisk stil som han fastholder indtil 1925.

Her starter han endelig hvad der må betegnes som hjertet af hans arbejde resten af livet, nemlig kroppen, ansigtet og rummets forvrængning.

Fascismens indtog i Europa og den spanske borgerkrig ramte PABLO PICASSO dybt, og efter anmodning fra den spanske regering, skabte han det værk, der i dag betragtes som hans hovedværk "Guernica".

Efterkrigsårene bliver for PICASSO en tilbagevenden til middelhavet og en stor livsglæde, som blev udødeliggjort af alle de store kunstværker han skabte her.

Han bosætter sig med Francoise Gilot og deres to børn i den lille by Vallauris ved Cote D'Azur, hvor han arbejder med keramik, som bliver hans nye kreative udfoldelsesmedie

De sidste år af hans liv var en økonomisk særdeles god periode, hvor han aldrig ophører med at arbejde.

PICASSO dør den 8. april 1973 i Mougins, 91 år gammel.





La ceinture jaune  
1932  
45x45cm : réf. 8337.45



Femme dans un fauteuil  
1946  
45x45cm : réf. 8609.45



Femme à la fleur  
1932  
45x45cm : réf. 8311.45



Buste de femme  
1935  
45x45cm : réf. 8605.45



Femme assise à la robe  
bleue II - 1949  
45x45cm : réf. 8608.45



Portrait de Nusch Eluard  
1937  
45x45cm : réf. 8793.45



Femme en vert et mauve  
1947  
45x45cm : réf. 8607.45



Le chapeau de paille  
au feuillage bleu  
1936 - 45x45cm : réf. 8697.45



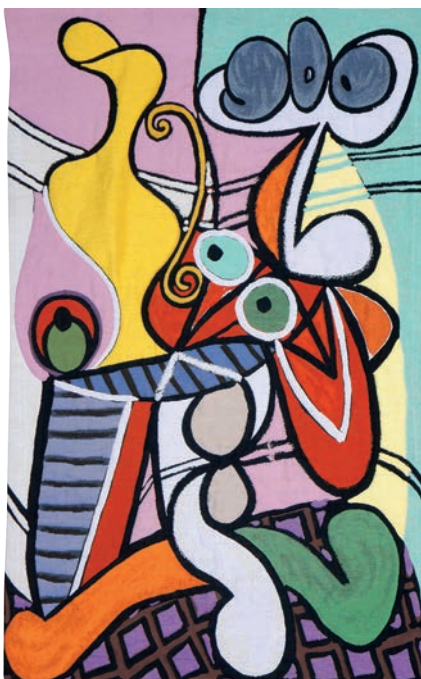
Femme assise  
1927  
45x45cm : réf. 8898.45



Baigneuse au ballon  
1932  
45x45cm : réf. 8896.45



Harlequin  
1927  
45x45cm : réf. 8897.45



Vægtæppe  
Grande nature morte au guéridon  
1931- 140x90cm : réf. 1106.10



Vægtæppe - Mandoline et guitare  
1924 - 130x190cm : réf. 1128.30

# PORTRAIT DE DORA MAAR



Portrait de Dora Maar  
1937  
45x45cm : réf. 8310.45



Vægtæppe  
Portrait de Dora Maar  
1937 - 130x105cm : réf. 1097.10

Serveringsbakke  
Portrait de Dora Maar  
1937 - 45x45cm : réf. 8310.PLX.70



Head of a woman  
with hat - 1962  
45x45cm : réf. 8451.45  
60x60cm : réf. 8451.60



Serveringsbakke  
Head of a woman  
with hat - 1962  
45x45cm : réf. 8451.PLX.10



Head of the woman  
1962  
45x45cm : réf. 8450.45  
60x60cm : réf. 8450.60



Serveringsbakke  
Head of the woman  
1962  
45x45cm : réf. 8450.PLX.10



Femme dans un fauteuil  
1927  
45x45cm : réf. 8695.45.10



Serveringsbakke  
Femme dans un fauteuil  
1927  
45x45cm : réf. 8695.PLX.10



Matador  
1970  
45x45cm : réf. 8452.45



Serveringsbakke  
Matador  
1970  
45x45cm : réf. 8452.PLX.27

# LE RÊVE



Le rêve  
1932  
45x45cm : réf. 8792.45

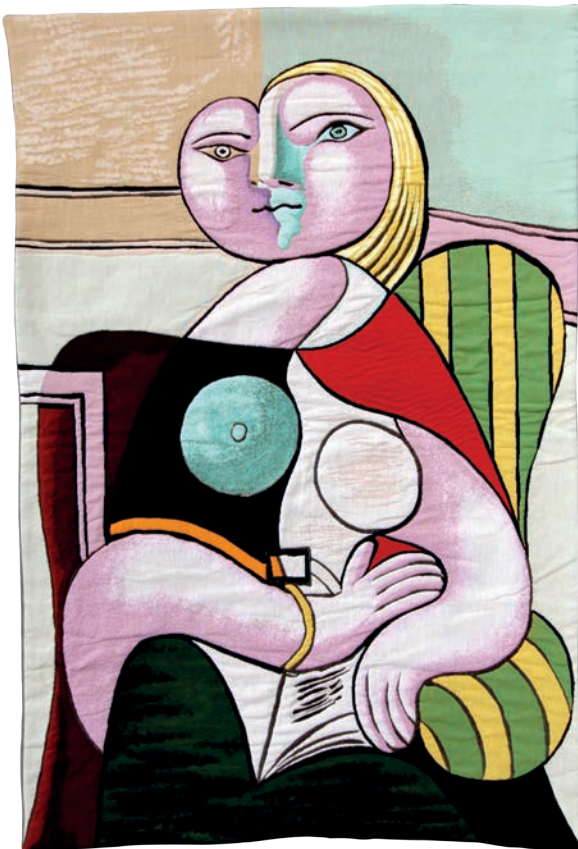


Colombe festival  
45x45cm : réf. 8710.45.10

Vægtæppe  
Le rêve - 1932  
120x90cm : réf. 1127.10



Fleurs et mains  
45x45cm : réf. 8711.45.10



Vægtæppe - La lecture  
1932 - 145x100cm : réf. 1105.10



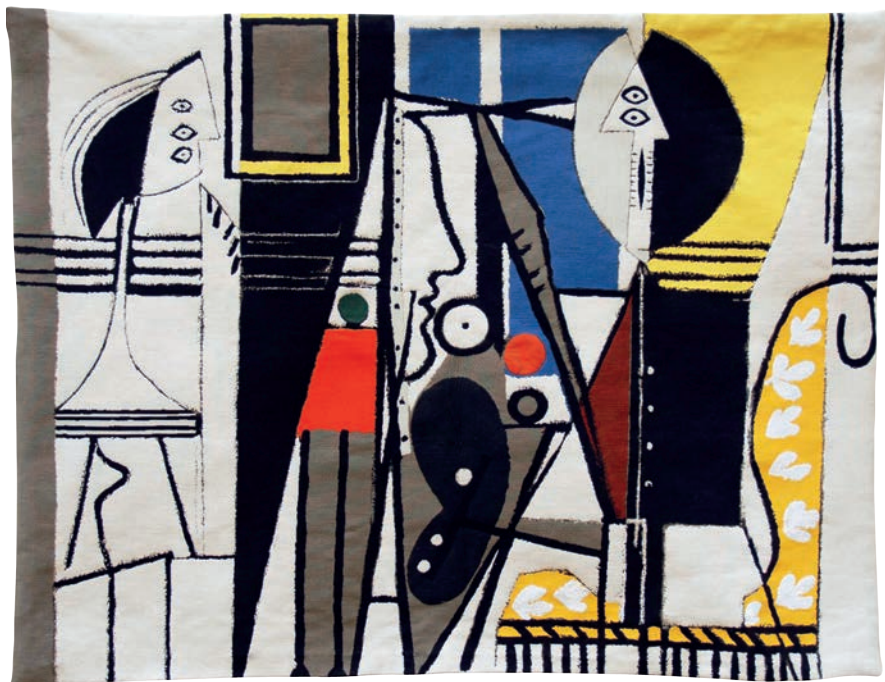
Vægtæppe  
Portrait de Marie-Therese  
1937 - 125x100cm : réf. 1096.10

## LE PEINTRE ET SON MODÈLE



Le peintre et son modele - 1926  
Vægtæppe - 140x210cm : réf. 1104.20  
Gulvtæppe - 270x360 cm : réf. 10012.27.20 \*

\*Gulvtæpper og vægtæpper kan leveres med eller uden den sorte kant. Se side 4



Le peintre et son modele - 1928  
Vægtæppe - 110x145cm : réf. 1095.20  
Gulvtæppe - 205x270 cm : réf. 10014.26.20 \*



## FEMME AU CHAPEAU



Femme au chapeau  
1934  
45x45cm : réf. 8696.45



Femme au chapeau  
1935  
45x45cm : réf. 8606.45

Vægtæppe  
Femme au chapeau - 1934  
90x70cm : réf. 1120.10

## DESSIN EN UN TRAIT



Arlequin et Pierrot  
1918  
45x45cm : réf. 8446.45



Cheval et dresseur  
1920  
45x45cm : réf. 8444.45



Cheval et dompteur  
1920  
45x45cm : réf. 8445.45



Danseuse  
1924  
45x45cm : réf. 8447.45



Hirondelles  
1949  
45x45cm : réf. 8448.45

## Collection

# Miró.

JOAN MIRÓ blev født i Barcelona 20. april 1893. Han kom i en meget ung alder på Kunstakademiet og udstiller fra 1918 farverige malerier i det anerkendte galleri Dalmau.

I 1920 rejser han til Paris og møder PABLO PICASSO, André Masson og deres venner, samt avantgarde digtere og forfattere som Max Jacob, Michel Leiris, Georges Limbour, Benjamin Péret, Armand Salacrou og Roland Tual. Efter mødet med Breton i 1925, sker der en ændring i hans malerier, de bliver drømmende og surrealistiske.

I 1929 påbegynder han en række objekt-malerier. Han oplever borgerkrigen uden for Spanien og skaber i 1937 et stort vægmaleri med titlen "Paysan Catalan en révolte" (Catalansk bondeoprør) til Exposition Internationale des Arts et Techniques dans la Vie Moderne eller bare Exposition Internationale som var en verdensudstilling afholdt i Paris. Udstillingen bestod af internationale pavilloner, bygget langs Seinen mellem Pont d'Iena og Champ-de-Mars ved Eiffeltårnet. 52 lande deltog, og udstillingen havde ca. 31 millioner besøgende.

I 1940 skaber MIRÓ en serie på 23 Gouacher, "The Constellations", disse blev meget beundrede for deres lyrik og poesi.

I 1944 skaber han sine første keramiske arbejder i samarbejde med Josep Llorens Artigas. Dette samarbejde når sit klimaks i 1960'erne og 1970'erne i form af store vægreльеffer.

I denne periode, skaber han også sine første bronze skulpturer.

I 1956 bosætter MIRÓ sig definitivt på Mallorca, som bliver hans base resten af livet. Herfra rejser han mellem Paris og Mont-Roig (hans familie landsted i Tarragona, ved Barcelona).

MIRÓ rejser også flere gange til USA og Japan, hvilket påvirker hans kunst fra "action-painting" til Orientalisk "gesturalisme".

Hans kunstneriske produktivitet er udover malerierne og skulpturerne meget stor, med bogillustrationer, plakater, gobeliner, farverige glas tegninger etc.

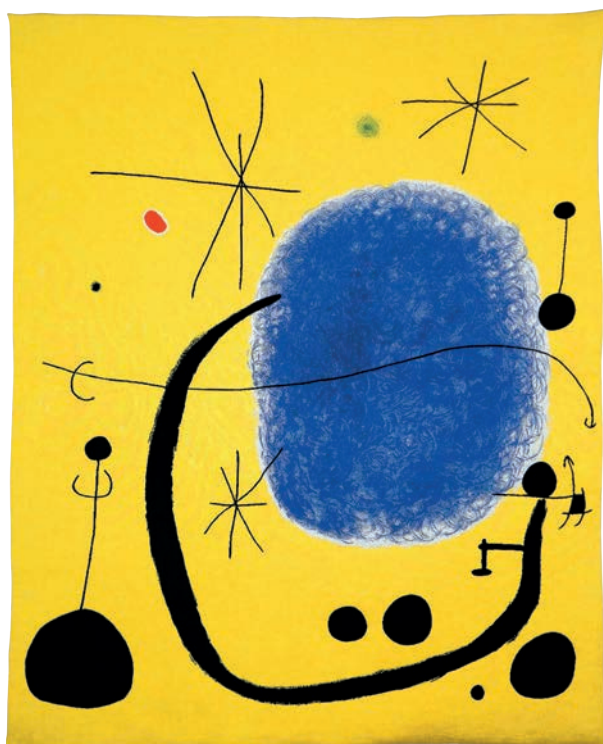
JOAN MIRÓ dør i Palma de Mallorca den 25 december 1983 i en alder af 90 år.

Barnebarnet Joan Punyet Miró er i dag familierepræsentant i Miró fonden "Successió Miró" og bor med sin familie i Miro's hus, ved museet i Palma. Han varetager arven efter sin bedstefar, ved blandt andet at udvælge og godkende de værker der danner grundlag for Jules Pansus vævninger.



## L'OR DE L'AZUR

2+5=7



2+5=7  
1965

45x45cm : réf. 8600.45



Serveringsbakke  
2+5=7 - 1965

45x45cm : réf. 8600.PLX.65



5+2=7  
1965

45x45cm : réf. 8599.45

L'or de l'azur - 1967  
Vægtæppe  
150x115cm : réf. 1107.10

Gulvtæppe  
230x300cm : réf. 10013.29.60

## PAYSAGE

## MAIN À LA POURSUITE D'UN OISEAU



Paysage  
1924-1925  
45x45cm : réf. 8601.45



Serveringsbakke  
Paysage - 1924-1925  
45x45cm : réf. 8601.PLX.47



Main à la poursuite  
d'un oiseau  
1926  
45x45cm : réf. 8602.45



Serveringsbakke - Main à  
la poursuite d'un oiseau  
1926  
45x45cm : réf. 8602.PLX.40



Peinture  
1931  
45x45cm : réf. 8603.45



Femme se promenant  
1931  
45x45cm : réf. 8672.45



Tête d'homme III  
1931  
45x45cm : réf. 8604.45

## FEMME, OISEAU, ÉTOILE



Vægtæppe - Femme, oiseau, étoile  
1966-1973  
95x70cm : réf. 1122.00  
195x145cm : réf. 1122.20  
250x185cm : réf. 1122.30 (på bestilling)



Femme, oiseau, étoile  
Extrait n°2 - 1966-1973  
45x45cm : réf. 8718.45



Femme, oiseau, étoile  
Extrait n°1 - 1966-1973  
45x45cm : réf. 8717.45



Femme, oiseau, étoile  
1978  
45x45cm : réf. 8674.45



Panting  
1978  
45x45cm : réf. 8907.45.10

## L'ÉTOILE MATINALE



Vægtæppe  
L'étoile matinale - 1940  
105x135cm : réf. 1125.10



L'étoile matinale  
1940  
45x45cm : réf. 8743.45.10

## POUR PILAR DE TOUT CŒUR



Vægtæppe - Pour Pilar de tout coeur 1939  
145x175cm : réf. 1124.20  
240x280cm : réf. 1124.30 (på bestilling)



Pour Pilar de tout coeur  
Extrait n°1 - 1939  
45x45cm : réf. 8741.45



Pour Pilar de tout coeur  
Extrait n°2 - 1939  
45x45cm : réf. 8742.45



Serveringsbakke  
Pour Pilar de tout coeur  
Extrait n°2 - 1939  
45x45cm : réf. 8742.PLX.40

## DEUX PERSONNAGES HANTÉS PAR UN OISEAU



Deux personnages  
hantés par un oiseau  
1976  
45x45cm : réf. 8673.45



Serveringsbakke  
Deux personnages  
hantés par un oiseau  
1976  
45x45cm : réf. 8673.PLX.10

## PORTRAIT



Portrait II  
1938  
45x45cm : réf. 8755.45



Portrait III  
1938  
45x45cm : réf. 8756.45

## PERSONNAGE



Personnage  
1937  
60x60cm : réf. 8745.62



Lænestol  
Personnage - 1937  
réf. FA.1394.50

højde : 78cm  
bredde : 65cm  
sædehøjde : 44cm  
sædedybde : 44cm

## OISEAU



Oiseau  
1937  
60x60cm : réf. 8744.62



Lænestol  
Oiseau - 1937  
réf. FA.1393.60

højde : 78cm  
bredde : 65cm  
sædehøjde : 44cm  
sædedybde : 44cm

## FEMME, OISEAU



Femme, oiseaux  
1976  
45x45cm : réf. 8719.45



Femme, oiseaux  
1978  
45x45cm : réf. 8675.45



Serveringsbakke  
Femme, oiseaux  
1978  
45x45cm : réf. 8675.PLX.70



Vævet / læder taske  
Femme, Oiseaux  
1978  
39x40cm : réf. 8675.427.75



## Historien om *Miró*. lænestolene



For den kendte kunstdedaktør Marie Cuttoli, skabte JOAN MIRÓ kunstværkerne til 2 lænestole. Ud fra de originale værker, har Jules Pansu, med godkendelse fra Successió Miró, genskabt de to lænestole, i en forenklet udgave.

### **Marie Cutolli samlingen - Den franske gobelin på vej til modernitet**

I 1930'erne bad Marie Cuttoli (1879-1973) flere af tidens største moderne kunstnere, bl.a. PICASSO, MIRÓ, BRAQUE og LÉGER, om at skabe kunstværker, der af væverne i Aubusson kunne omdannes til tekstil mesterværker.

På grund af Marie Cutollis initiativ, bliver den franske eksklusive vævekunst genfødt og spredt udover landegrænserne.

I løbet af det sidste århundrede er Marie Cuttoli anerkendt som en pioner i historien omkring genskabelsen af Aubusson vævernes gobelinvævning.

Hun åbner et eksklusivt modehus - Myrbor - i Paris i 1922 og tilknyttede de førnævnte kendte kunstnere til huset. Kunstværkerne fra modehuset Myrbor, indgår i prestigefyldte samlinger (Helena Rubinstein, Docteur Barnes). Modehuset lukkes i 1936 og siden er kunstværkerne fra samlingen ofte udstillet på de store amerikanske museer.

Gennem årene erhverver Marie Cuttoli en utrolig kunstsamling, som i 1963 delvist bliver skænket til Musée National d'art moderne - Centre Georges-Pompidou



Collection

# KANDINSKY.

WASSILY KANDINSKY, blev født i Moskva 4. december 1866.

Han begynder at studere jura og økonomi ved universitetet i Moskva, inden han i 1896 kommer ind på Academy of fine art i München. På hans forskellige rejser i Europa, især til Paris i 1906 og 1907 opdager han helt nye områder i kunsten, gennem studier af Cézanne, Matisse og PICASSO.

I 1911 grundlagde han sammen med Franz Marc og tyske ekspressionister kunstner gruppen "Der Blaue Reiter" (Den blå ridder) Han udgiver "Concerning the spiritual in art" - der er hans første teorier om abstrakte malerier.

Denne udgivelse giver ham berømmelse og muligheden for at sprede sine ideer.

Hans indflydelse fortsætter med at stige da han i 1922 bliver professor og underviser på kunst universitet Bauhaus i Weimar.

Hans kunstværker er på dette tidspunkt geometriske og meget farverige.

Første verdenskrig skaber en dyb krise for KANDINSKY og hans kunst og han stopper med at male i en periode.

Inspirationen kommer tilbage med den russiske revolution, hvor han også får flere officielle opgaver, blandt andet med omorganisering af museer.

Han flytter til Frankrig under nazismen, først til Paris og senere til Neuilly sur Seine, hvor han dør den 13. december 1944.

Han står som fadder til den abstrakte kunst og ekspressionismen.

Han er en af de mest kendte kunstnere fra det 20. århundrede.

Han skabte det første ikke-figurative moderne kunstværk.





Kleine Welten I  
1922  
45x45cm : réf. 8831.45



Kleine Welten VI  
1922  
45x45cm : réf. 8830.45



Orange  
1923  
45x45cm : réf. 8833.45



Violett  
1923  
45x45cm : réf. 8832.45

## AUF WEISS II



Vægtæppe - Auf Weiss II  
1923  
150x130cm : réf. 1119.10



Auf Weiss II  
1923  
45x45cm : réf. 8704.45



Serveringsbakke  
Auf Weiss II  
1923  
45x45cm : réf. 8704.PLX.10

## BLEU DE CIEL



Bleu de ciel Extrait 1  
1940  
45x45cm : réf. 8788.45



Bleu de ciel Extrait 2  
1940  
45x45cm : réf. 8789.45



Serveringsbakke  
Bleu de ciel Extrait 2  
1940  
réf. 8789.PLX.40



Collection

# MAGRITTE

RENÉ MAGRITTE, var en belgisk kunstmaler, født i 1898. Han er uden tvivl den største surrealistiske kunstner.

Hans barndom var påvirket af morens selvmord, og han søger trøst i kunsten, ved i 1915 at male sine første kunstværker, som er i impressionistisk stil.

Han bliver medlem af gruppen Fine Arts Academy of Brussels.

MAGRITTE slutter sig til gruppen af malere «7 arts» med hvem han opdager kubismen og gruppen «Korrespondance» hvor han udvikler surrealismen.

Han afholder sin første udstilling i Bruxelles i 1927, men da det er en stor skuffelse flytter han til Paris, hvor han maler 2 af sine mest berømte kunstværker «La Trahison des images» og «Ceci n'est pas une pipe».

Da hans faste galleri i Paris "Le Centaure" lukkede i 1929, forsvandt hans indtægt. Dette sammen med finanskrisen og uenighed med surrealisterne i Paris, tvang ham tilbage til Bruxelles.

Her blev han lederen af de belgiske surrealistere. Han begyndte at male igen efter krigen og blev meget produktiv med mere end 40 kunstværker på kun 2 måneder

Det er i hans sidste år, i 1950'erne-1960'erne, at han virkelig opnår berømmelsen som kunstner, især efter at have udført 8 vægmalerier til kasinoet i Knokke-Le-Zoute.

Kunsthandlerne står nu i kø og konkurrerer med hinanden for at få MAGRITTES kunstværker.

MAGRITTE dør i Bruxelles den 15. august 1967 i en alder af 68 år, efter at have udført mere end 1000 malerier gouacher og collager. Efter hans død åbner der i Bruxelles et MAGRITTE Museum, som udstiller hans værker.



La trahison des images  
1929  
45x45cm : réf. 8700.45.10



La trahison des images  
1929  
45x45cm : réf. 8700.45.70



Le bouchon d'épouvante  
1966  
45x45cm : réf. 8701.45.70



Le bouchon d'épouvante  
1966  
45x45cm : réf. 8701.45.10



Ceci n'est pas une pomme  
1964  
45x45cm : réf. 8707.45



La grande guerre  
1964  
45x45cm : réf. 8724.45



Le prêtre marié  
1961  
45x45cm : réf. 8703.45



L'oiseau de ciel  
1926  
45x45cm : réf. 8702.45

# Sylvester



Dame med torpedofugle  
45x45cm : réf. 8928.45.59



Kvindelig hovedperson  
med bange anelser  
45x45cm : réf. 8929.45.59

LEIF SYLVESTER PETERSEN er født den 18. april 1940 i København. Han er kunstmaler, grafiker, musiker og skuespiller. Leif Sylvester er oprindeligt udlært som tømrer, men har sideløbende arbejdet som udøvende musiker og kunstner.

Debuten skete sidst i 1960'erne, da han på kunstnernes efterårsudstilling blev dybt skuffet over lanceringen af den etablerede kunst. Det samme var Erik Clausen, og sammen begyndte de at udstille på gaderne og efterhånden også at optræde med samfundssatirisk gøgl. Sylvester blev ved at lave billedkunst, men samtidig blev han mere involveret i teater og musik. Clausen&Petersen lavede en række plader, og Sylvester dannede bandet Sylvester og Svalerne, som også udgav flere plader. Leif Sylvester og Erik Clausen

skrev sammen det meget kendte nummer "Mormors kolonihavehus". Leif Sylvester lever i dag af at sin kunst, men har gennem tiden medvirket i en del populære film og TV-serier. Er kendt for roller i filmene "Cirkus Casablanca" "Midt om natten" "Pusher II" "Oldboys" og "Kartellet" ligesom han havde en meget markant rolle som Tom, i TV-serien "TAXA". Senest har han udstillet på Sophienholm. Blandt hans udsmykninger i det offentlige rum er bronze-skulpturen «Det var det» (2002) på Sylvester-Petersens familiegravsted på Assistens Kirkegård i København.

Han har galleriet Python, som har adresse i det indre København.

## Leif Sylvester siger selv:

Før i tiden når jeg tænkte vævninger  
tænkte jeg gobeliner

Jeg tænkte slotte, kongeborge og i dronningernes gemakker  
store vævede historier som hang tungt i riddersale hos konger, grever og baroner,  
måske for at minde dem om at der var et liv udenfor de tykke mure  
men det var for de få

Så'n er det ikke mere, nu er der maskiner og mennesker som kan væve  
så der er noget til folk og fæ.....mangfoldigheden længe leve:

En vævet pude er nu tilgængelig for alle.

I kunstens verden er det konger der er med her

Jeg er glad og overrasket over pludselig at være iblandt

Picasso, Miro, og Kandinsky, for bare at nævne nogle af dem

og så er der skagensmalere og så mig.

Det er jo en kongerække jeg befinder mig i.

Jeg har aldrig selv tænkt på om det var muligt at få nogle af mine motiver vævet

men henvendelsen fra Poulin Design har skabt muligheden for at være med i en serie vævede puder.

Nu kan man med stor lethed få de vævede puder ud der hvor folk befinder sig, nemlig i deres hjem

og hvem har ikke en pude liggende, i lænestolen eller i sofaen

og nu kan de få det med forskellige kunstneriske motiver på

bla. nogle af mine motiver.

Så jeg har det lidt som i eventyret om svinedrengen

og så er det jeg tænker

svinedrengen får jo prinsessen og det halve kongerige

og det er godt nok til mig.

*Sylvester*

## Kommende vævede Leif Sylvester værker



Hund på bakketop



Fra alle sider

Collection

# F. LÉGER

FERNAND LÉGER blev født i 1881 i Argentina. Han udviser hurtigt talent for tegning og starter på en arkitektuddannelse.

Men i 1900 bliver den unge mand hurtigt tiltrukket af de kunstneriske brydninger i Paris, og den dekorative kunst.

Han studerer kunst på forskellige akademier, møder Paul Cézanne og får en stor passion for impressionismen.

I 1907 deltager han i det berømte kunstnerværksted, La Ruche, og møder mestrene af kubismen - Braque og PICASSO.

FERNAND LÉGER modsætter sig den gængse trend i kunsten og viser hurtigt en personlig stil, som har til hensigt at «vise det moderne liv».

Alsidig og kreativ i sit arbejde, arbejder han også som møbelpolstrer, keramiker, billedhugger, scenograf og illustratør.

I 1909, skaber han med kunstværket «Nu Dans la forêt» (nøgne i skoven), en unik atmosfære, inspireret af den «dehumaniserede verden» og industrielle økonomi.

Han maler dekorationer bestående af «mekaniske kroppe» og samarbejder med film skabere som Abel Gance og Marcel L'Herbier. I 1945 melder han sig ind i det franske kommunistparti og er en varm fortaler for Art Nouveau - Jugendstilen.

FERNAND LÉGER leder flere kunstskoler som Montrouge og Montmartre hvor han underviser talentfulde kunstnere som Louise Bourgeois og Serge Gainsbourg.

Han dør i 1955 i Gif-sur-Yvette.

Samme år vinder han Grand Prize på Sao Paulo Bienalen i Brasilien.

Hans enke, Nadia Léger, indvier i Biot nær Antibes (Alpes-Maritimes) et Fernand Léger museum, med mere end tre hundrede kunstværker.

Museet er senere overdraget til den franske stat.



La botte de navets  
1951  
45x45cm : réf. 8883.45



Lithographie Mourlot  
45x45cm : réf. 8895.45

## Collection

# Paul Klee

PAUL KLEE blev i 1879 født ind i en musikalsk familie i Münchenbuchsee ved Bern. Hans mor var fra Schweiz, men i henhold til schweizisk lov, fik han farens tyske statsborgerskab. Han fik violinundervisning som barn, og forblev en dygtig violinist hele livet. Men i stedet for at vælge musikkens vej, vendtes hans interesse sig mod billedkunsten.

Efter bestået eksamen fra kunstakademiet i München, udfører han en række kunstværker, som han senere præsenterer på udstillingen *Der Blaue Reiter* (Den blå rytter).

I denne periode møder han kunstnerne KANDINSKY og August Macke. Han rejser til Tunesien sammen med August Macke og Louis Moilliet i 1914.

Hans oplevelse af lyset der, fik ham til at skrive: *"Farven har fået taget på mig. Jeg behøver ikke længere at jage efter den. - - Farven og jeg er et. Jeg er maler."*

Fra 1921 og frem til 1930 havde KLEE en lærerstilling ved kunst universitetet Bauhaus.

Fortsat inspireret af avantgarde, udfører PAUL KLEE markante og unikke kunstværker der bevæger sig fra det drømmeagtige til fantasi. Han blev lærer på Düsseldorf kunstakademi fra 1931 og til nazisterne rensede ud efter magtovertagelsen i 1933.

Han blev personlig forfulgt, indtil han drog til Schweiz, hvor han døde i 1940.

Klee arbejdede med de fleste medier, som oliefarver, akvarel, blyant, tusch, forskellige trykmetoder – og kombinationer af disse.

Han havde sin egen stil, som eksperterne fortsat finder vanskelig at placere. Han er blevet kaldt ekspressionist, kubist, surrealist men også naivist.

Han skriver få teoretiske afhandlinger.

PAUL KLEE dør i 1940 af en muskelsygdom i Muralto, Ticino, Schweiz



Harmonie de la flore nordique

1927

45x45cm : réf. 8855.45

Collection

# Kupka

FRANTISEK KUPKA er født i 1871 i Opočno, Østrig/Ungarn, det nuværende Tjekkiet.

Fra 1889 til 1892, uddanner han sig ved kunstakademiet i Prag.

I 1894 rejser KUPKA til London og Skandinavien inden han i 1895 bosætter sig i Paris.

KUPKA begynder sin karriere som karikaturtegner og illustrator.

Han tegner plakater og bog illustrationer for flere mode og satire magasiner.

I årene 1910-11 møder han Jacques Villon, som introducerer ham til en kreds af kunstnere heriblandt Marcel Duchamp, Robert Delaunay, FERNAND LÉGER og Francis Picabia.

I denne kreds diskuteres kubisme, futurisme og forbindelserne mellem maleri og musik.

Herefter sker der fundamentale ændringer i Frantisek Kupkas kunst og han bliver den første kunstner i Frankrig til at skifte fra Art Nouveau – Jugendstil – til den abstrakte stil.

I 1916 flytter KUPKA til Puteaux, en forstad til Paris, hvor han dør i 1957.



Autour d'un point  
1920 - 1930

45x45cm : réf. 8857.45



# HOKUSAI

KATSUSHIKA HOKUSAI (1760 fødselsdatoen er ukendt – 10. maj 1849) var en japansk maler, træsnitkunstner, trykker og ukiyo-e skaber i Edo-perioden. Ukiyo-e står for "billeder fra den flydende verden" og er japanske skildringer af hverdagslivet, sædvanligvis træsnit, men også malerier.

Han blev født i Edo (nu Tokyo). Han er forfatter til 13-bindsværket Hokusai manga (påbegyndt i 1814). Blandt hans store serier er den berømte "36 landskaber med Fuji" (ca. 1830), hvor ledemotivet er Japans hellige bjerg; det bedst kendte blad fra serien er "Den store bølge ud for Kanagawa" - på fransk "La Vague"

Hokusai gjorde landskabsskildringen til en selvstændig genre inden for træsnitkunsten.

Hokusai er også kendt for sine erotiske tryk i shungastil.

Mange af trykkene skabt af Hokusai og Sharaku var faktisk reklamer for bordeller og teatre eller idolportrætter af skuespillere og piger fra tehuse.

Hokusai betragtes som en af de mest indflydelsesrige og kreative personer i japansk kunsthistorie. Hans unikke sociale observationer, hans innovative tilgang til design og styring af penslen gjorde ham berømt i Edo-periodens Japan.

I årtiet efter hans død blev han anerkendt og berømt i hele verden.

Han beskrev sig selv som "den gamle mand, der var tosset med at tegne". Han var kendt under mindst tredive navne i sin levetid og var berømt for sin usædvanlige og anderledes opførsel.

Til trods for sin berømmelse opnåede Hokusai aldrig økonomisk velstand, og årene hvor han havde den største kunstneriske produktion, tilbragte han i fattigdom. Han rejste meget og flyttede regelmæssigt til nye steder hvor han fandt hvile og inspiration til sin unikke stil, gennem nøje observationer af naturen og ved at tilbringe tid sammen med, og omgås almindelige mennesker.

Hokusai var meget alsidig og bl.a. en ypperlig fremstiller af surimono, eksklusive træsnit, i hvilke motiverne ofte er kombineret med en udsøgt kalligrafi. Hokusais produktion var kolossal, og livet igennem eksperimenterede han med nye emner og idéer, ligesom hans træsnit fik stor betydning for vestlige kunstnere, især impressionisterne.



La Vague

33x45cm : réf. 8694.40



Cascade of Amida

33x45cm : réf. 8856.40

## Collection

# Krøyer



Sommeraften ved  
Skagen Sønderstrand  
1893  
45x45cm : réf. 8901.45



Rosser  
1893  
45x45cm : réf. 8900.45

PEDER SEVERIN KRØYER blev født den 23. juni 1851 i Stavanger i Norge.

Ved hans fødsel var moderen indlagt på sindssygeasylet i Stavanger, hvis bestyrer i kirkebogen anføres som barnets far. I 1902 betroede P.S. KRØYER sin ven MICHAEL ANCHER at han ikke vidste hvem faderen i virkeligheden var. KRØYER blev sat i pleje hos sin moster i København, hvor han voksede op. Hans talent for at tegne og male var allerede indlysende i en meget ung alder.

I årene 1864 – 70 studerede han på Det Kongelige Danske Kunstakademi og i 1873 fik han guldmedalje og stipendium

Fra 1877 til 1881 var han på studierejse i Frankrig, Spanien og Italien. I Paris blev han optaget som elev på en af de førende, private malerskoler, og den undervisning han modtog, fik afgørende betydning for hans kunst. Tilbage i København blev han hurtigt en af tidens mest efterspurgte portrætmalere, og han modtog mange bestillinger på malerier.

KRØYER kom til Skagen første gang i sommeren 1882. Han vendte tilbage næsten hver sommer fra 1891 sammen med hustruen Marie. De første år lejede ægteparret sig ind i

Madam Bendsens hus. I 1894 ombyggede de den gamle byfogedbolig i Skagen plantage – i dag kendt som KRØYERS hus. Året efter fødte Marie deres datter Vibeke, som da forældrene i 1905 blev skilt, blev boende hos sin far i Skagen.

Allerede da KRØYER kom til Skagen første gang, var han en berømt kunstner, og hans tilstedeværelse skabte opmærksomhed omkring kunstnerkolonien i Skagen. Om sommeren samledes mange kunstnere for at arbejde og feste. Det sidste ofte på Krøyers initiativ – han elskede selskabelighed og festivitas.

Det er billederne fra Skagen, som KRØYER især er kendt og elsket for. Her skildrer han kunstnernes sorgløse liv, deres festlige måltider, spadsereture på stranden og stemningsfulde aftener i måneskin.

I begyndelsen af 1900-tallet var KRØYER indlagt flere gange på Middelfart Sindsygehospital sandsynligvis med en manio-depressiv psykose. Sygdommen svækkede hans helbred og den 21. november 1909 døde han 58 år gammel og blev begravet på Skagen kirkegård.



## Collection

Laurits Tuxen



Rhododendron  
i Dagminnes have  
1917

45x45cm : réf. 8899.45

LAURITS TUXEN blev født den 9. december 1853 i København, hvor han også voksede op. Faderen, Nicolai Elias Tuxen, var søofficer og direktør for Orlogsværftet.

TUXEN ville egentlig helst være marinemaler. På Kunstakademiet blev han og P.S. KRØYER betragtet som de dygtigste elever, og derfor blev han opfordret til at beskæftige sig mere med figurmaleriet, som regnedes for den fornemste genre.

TUXEN kom første gang til Skagen i 1870, og han besøgte byen flere gange i løbet af 1870'erne. Der skulle imidlertid gå mere end 20 år, før han i 1901 igen kom til Skagen. I de mellemliggende år videreuddannede han og KRØYER sig i Paris, og han var initiativtager til oprettelsen af Kunstnernes Frie Studieskoler i København. Desuden rejste han meget rundt på store bestillingsopgaver fra Europas konge- og fyrstehoffer. Han malede bl.a. kæmpestore familieportrætter af kong Christian 9. og dronning Louise med deres familie, af den engelske dronning Victoria med hendes familie og af den russiske tsarfamilie. TUXENS første hustru, den belgiske Ursule de

Baisieux, døde af tuberkulose i 1899. I 1901 giftede han sig med den norske Frederikke Treschow, og de bosatte sig i København sammen med TUXENS to døtre, Yvonne og Nina. Samme år købte parret Madam Bendsens hus i Skagen, som de byggede om til en herskabelig sommerbolig og døbte den Dagminne.


I de følgende år malede TUXEN en lang række billeder i Skagen. Det var nu især de nære motiver, der optog ham: familien, vennerne, landskabet, havet og havens blomster. Desuden engagerede han sig stærkt i oprettelsen af Skagen Museum.

Der findes malerier af TUXEN i samlingerne: Eremitagen, The Royal Collection (London), Ny Carlsberg Glyptotek, Statens Museum for Kunst, Skagens Museum og Den Hirschsprungske Samling.

I 1892 fik han titel af professor. Han var Ridder af Dannebrog og Dannebrogsmænd.

LAURITS TUXEN døde i København den 21. november 1927





**POULIN**  
DESIGN

Tlf: 40 51 48 86 | 20 84 78 58 | [www.poulin-design.dk](http://www.poulin-design.dk) | [jorn.poulin@live.dk](mailto:jorn.poulin@live.dk)